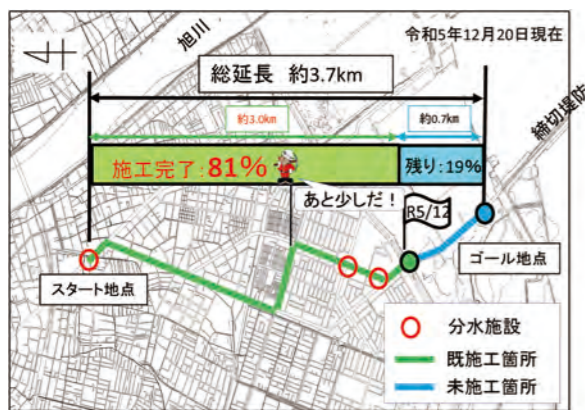


令和6年度主要事業

浦安11号幹線(1工区) 雨水管築造工事

浸水被害の軽減のため浦安11号雨水幹線の一部の地下トンネルを整備する工事になります。

工事期間：平成30年度～令和6年度(予定)
浦安ポンプ場へ向けて、残り約0.7kmの完了を目指して進んでいます。



用水路転落防止対策事業

用水路等への転落事故がまだ発生しているため、引き続き危険箇所に対する安全対策を進めます。

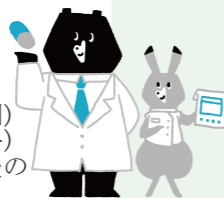
- (用水路転落防止対策の実施)
地元要望箇所
事故発生箇所
- (事故多発地域での重点的対策)
転落事故の割合が比較的高い高齢者に向けた注意喚起ビラを作成し、各町内、区役所、公民館等へ配布



子ども医療費助成事業

子どもの医療費の全部又は一部を支給し、子どもの健康の保持及び増進に寄与するとともに児童福祉の向上を図ります。

- ・乳幼児、小学生の通院及び入院医療費を全額助成(自己負担無料)
- ・中学生、高校生の通院医療費を一部助成(自己負担1割)
- ・中学生、高校生の入院医療費を全額助成(自己負担無料)
- ※高校生とは、在学の有無に関わらず18歳に達した日以後の最初の3月31日までの者



出産・子育て応援給付金

妊娠期から出産・子育てまでの一貫した伴走型の相談支援と一体的に行う経済的支援として、「出産・子育て応援給付金」を支給します。

- (対象者)
市内に住民票のある方で、妊娠、出生の届出をした方
- (支給額)
妊婦1人あたり 5万円
子ども1人あたり 5万円



特殊詐欺等被害対策電話機設置支援事業

高齢者の特殊詐欺被害防止のため、詐欺被害防止機能付き電話機の設置を支援します。

- ・65歳以上の高齢者のみの世帯に対する詐欺防止機能付き電話機の設置を支援



自動車急発進防止装置設置支援事業

高齢運転者による交通事故を防止するため、後付け安全運転支援装置の設置を支援します。急発進防止装置の購入及び設置費用の補助

- (対象者) 市内在住の満65歳以上の高齢者
- (対象車両) 自己所有の自家用車
- (対象装置) 国土交通省認定の装置

スマート窓口事業

新庁舎開庁に向けて、「行かない」「書かない」「待たない」のコンセプトのもと、市役所での手続きをサポートし、手間の削減・待ち時間の削減に取り組みます。

- ・「行かない」の実現のため、オンライン申請システムを更新
- ・「書かない」「待たない」の実現のためのシステム導入



耐震化のための補助金のお知らせ

今後想定されている巨大地震で倒壊の危険性が高いのは昭和56年以前の基準で建てられた木造住宅です。

あなたのお家は大丈夫ですか?

木造住宅に対する補助金(旧耐震で2階建て以下の住宅が対象です)

- ①耐震診断
- ②補強計画の検討
- ③耐震改修工事

| 床面積 | 費用 | 補助金 | 自己負担額 |
|-----------|---------|---------|---------|
| 200㎡以下 | 71,200円 | 60,000円 | 11,200円 |
| 200㎡～300㎡ | 80,300円 | 68,000円 | 12,300円 |

| 工事の内容 | 補助金(最大) | | 補助率 |
|------------|---------|------|--------------|
| | 高齢者等の場合 | | |
| 耐震改修(全体改修) | 100万円 | | 耐震改修費用の4/5 |
| 部分改修 | 20万円 | 40万円 | 部分耐震改修費用の1/2 |
| 耐震シエルター設置 | 10万円 | 20万円 | 設置費用の1/2 |
| 防災ベッド等設置 | 5万円 | 10万円 | 設置費用の1/2 |

募集期間

令和6年4月15日～令和6年11月29日
(受付は先着順です。予算がなくなり次第締め切ります)
(ただし、令和6年度内に事業が完了するものに限りです)

お問合せ先

岡山市都市整備局住宅・建築部 建築指導課
所在地：〒700-8544 岡山市北区大供一丁目1番1号
電話：086-803-1445

申し込み方法

<https://www.city.okayama.jp/jigyosha/0000006054.html>

詳細はこちらをご確認ください



発信しております!ぜひご覧ください!



<https://www.a24eda.com/>

TEL 086-737-4307
FAX 050-3488-4040
E-mail info@a24eda.com

利便性の高い公共交通サービスを安定的に提供する

需要に応じて幹線と支線に分割

重複路線の集約等により、生み出された余力で、**支線を新設・延伸・増便（駅・商業施設・病院へ接続）**

支線は小型車両で運行（普通2種免許）

運行経費の削減と運転手不足への対応

支線は公設民営（幹線は民設民営）

小型車両の調達や乗り継ぎ環境の整備等について、**市が負担**

運行支援で支線を安定維持

支線の収支率は30%程度と低いため、運行経費の最大65%まで市が支援することで、**支線を持続可能に**

市民の移動手段を守る
市全体のバス路線の維持・拡充を図る

再編後のバス路線ネットワーク図



①バス路線の再編 ②利用環境・業務環境の改善

③利用しやすい運賃体系の構築

【第1弾】計画期間:R6年度～R10年度

まとめ次第、第2弾・第3弾で実施

計画の経緯

本市をホームタウンとするトップチームへの支援。市民のスポーツ活動を支援する施設の整備。市内には岡山県総合グラウンド体育館（ジップアリーナ）の他になく、アリーナ施設が慢性的に不足。

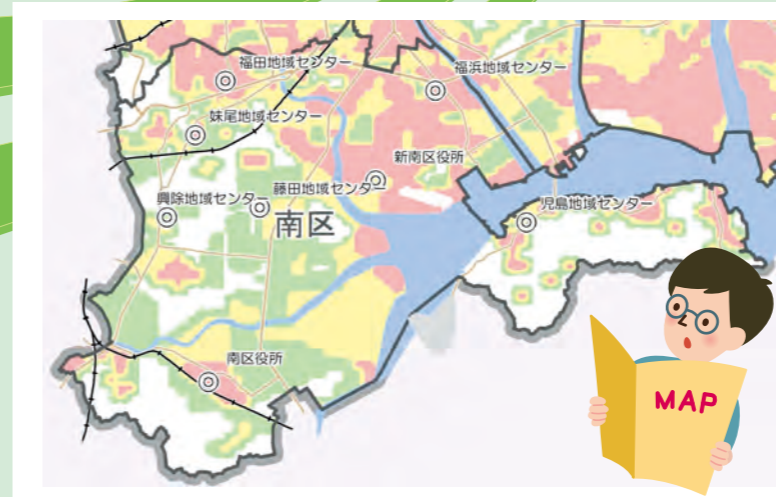
新アリーナの必要性

トップチーム（Bリーグ、Vリーグ）が上位で活動するためには必要な基準を満たした新アリーナが必要。新アリーナ整備により、アリーナ施設の利用を分散させることで市民等が利用しやすくなる。



南海トラフ巨大地震を想定した『地震防災』

液状化危険度マップ



| 液状化危険度 | |
|--------|---------------|
| 赤 | 液状化の危険度は極めて高い |
| 黄 | 液状化の危険度は高い |
| 緑 | 液状化の危険度は低い |
| 白 | 液状化の危険度は極めて低い |

液状化危険度は、PL値と呼ばれる液状化指数によって、以下の通り判定を行っています。

15 < PL値 : 液状化の危険度は極めて高い
5 < PL値 ≤ 15 : 液状化の危険度は高い
0 < PL値 ≤ 5 : 液状化の危険度は低い
0 ≥ PL値 : 液状化の危険度は極めて低い

※PL値は、約2千本弱のボーリングデータから、市全体を推定しています。

自主防災組織

自主防災組織とは、**地域住民がともに協力して**、自主的な防災活動を行う組織です。
自主防災組織は、地域の防災活動を効果的に行える規模が望ましいことから、岡山市では町内会や連合町内会を単位として結成されています。
結成にあたっては、地域住民が組織の結成に合意し、規約、役割図などを定め、**岡山市に結成届**を提出いただくことにより結成することができます。

お問い合わせ

危機管理室
〒700-8546
岡山市北区鹿田町一丁目1番1号
電話：086-803-1082
FAX：086-234-7066

